

**Методический анализ результатов ОГЭ  
по географии  
(наименование учебного предмета)**

**РАЗДЕЛ 1. ХАРАКТЕРИСТИКА УЧАСТНИКОВ ОГЭ  
ПО УЧЕБНОМУ ПРЕДМЕТУ**

**1.1. Количество<sup>1</sup> участников экзаменов по учебному предмету (за 3 года)**

*Таблица -1-1*

Экзамен	2022 г.		2023 г.		2024 г.	
	чел.	% от общего числа участников	чел.	% от общего числа участников	чел.	% от общего числа участников
ОГЭ	2554	47,98%	2845	49,98%	2744	48,27%
ГВЭ-9					1	

**1.2. Процентное соотношение юношей и девушек, участвующих в ОГЭ (за 3 года)**

*Таблица 2*

Пол	2022 г.		2023 г.		2024 г.	
	чел.	% от общего числа участников	чел.	% от общего числа участников	чел.	% от общего числа участников
Женский	1177	46,08%	1332	46,82%	1219	44,42%
Мужской	1377	53,92%	1513	53,18%	1525	55,58%

<sup>1</sup> В 2024 году учитывается количество участников основного периода проведения ОГЭ без учета апелляций и пересдач.

### 1.3.Количество участников ОГЭ по учебному предмету по категориям

Таблица -3

№ п/п	Участники ОГЭ	2022 г.		2023 г.		2024 г.	
		чел.	%	чел.	%	чел.	%
1.	Гимназии и лицей	371	14,53%	337	11,85%	334	12,17%
2.	Основные школы	75	2,94%	102	3,59%	59	2,15%
3.	Средние школы	1753	68,64%	1991	69,98%	1989	72,49%
4.	Средние школы с углубленным изучением предметов	355	13,90%	415	14,59%	362	13,19%

**ВЫВОД о характере изменения количества участников ОГЭ по предмету** (отмечается динамика количества участников ОГЭ по предмету в целом, по отдельным категориям, видам образовательных организаций)

Количество участников основного периода проведения ОГЭ по предмету с 2022 по 2024 годы изменяется незначительно. В 2023 году число сдававших ОГЭ по географии увеличилось на 291 человек по сравнению с 2022 годом, а в 2024 уменьшилось на 101 человека по сравнению с 2023 годом.

В 2024 году среди участвующих в ОГЭ по географии, юношей было на 11% больше чем девушек. По сравнению с 2023 годом количество юношей увеличилось на 2,4%.

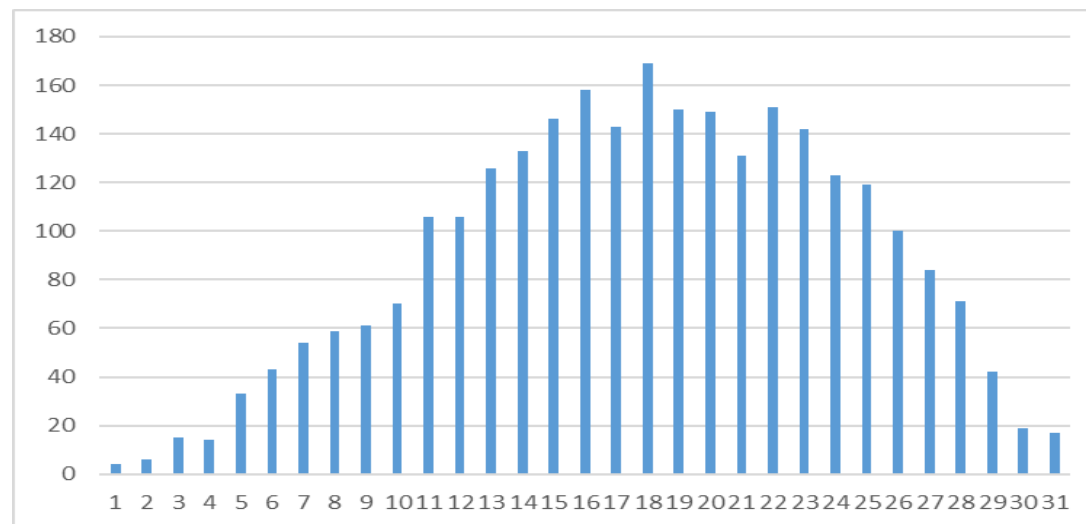
Количество сдающих ОГЭ по типам ОО остается практически неизменным, что связано почти не изменяющейся за последние 5-6 лет сетью ОО в регионе.

Не сдавали ОГЭ по географии выпускники Поддорского и Маревского муниципальных образований (небольшое количество выпускников в ОО данных муниципалитетов).

Стабильно высокий процент выпускников, сдающих ОГЭ по географии (49-48%), **не связан** с поступлением обучающихся в профильные классы для обучения по образовательным программам среднего общего образования (перечнем предметов ГИА-9 для отбора), выбором дальнейшей образовательной траектории. Более 75% выпускников, сдававших географию, продолжили обучение в учреждениях СПО. Выпускники 9-х выбирают «более простой», по их мнению, предмет для сдачи.

## РАЗДЕЛ 2. ОСНОВНЫЕ РЕЗУЛЬТАТЫ ОГЭ ПО ПРЕДМЕТУ

### 2.1. Диаграмма распределения тестовых баллов участников ОГЭ по предмету в 2024 г. (количество участников, получивших тот или иной тестовый балл)



### 2.2. Динамика результатов ОГЭ по предмету

Таблица 2-4

Получили отметку	2022 г.		2023 г.		2024 г.	
	чел.	%	чел.	%	чел.	%
«2»	190	7,44%	241	8,47%	465	16,95%
«3»	1147	44,91%	1132	39,79%	981	35,75%
«4»	1033	40,45%	1090	38,31%	965	35,17%
«5»	184	7,20%	382	13,43%	333	12,14%

## 2.3. Результаты ОГЭ по АТЕ региона

Таблица 2-5

№ п/п	АТЕ	Всего участников	«2»		«3»		«4»		«5»	
			чел.	%	чел.	%	чел.	%	чел.	%
1.	ГОУ	53	10	18,87%	16	30,19%	22	41,51%	5	9,43%
2.	Великий Новгород	1113	155	13,93%	361	32,43%	416	37,38%	181	16,26%
3.	Батецкий	22		0,00%	7	31,82%	8	36,36%	7	31,82%
4.	Валдайский	128	26	20,31%	51	39,84%	41	32,03%	10	7,81%
5.	Волотовский	25	2	8,00%	15	60,00%	7	28,00%	1	4,00%
6.	Демянский	42	1	2,38%	20	47,62%	17	40,48%	4	9,52%
7.	Крестецкий	64	15	23,44%	16	25,00%	24	37,50%	9	14,06%
8.	Любыгинский	35	11	31,43%	10	28,57%	12	34,29%	2	5,71%
9.	Маловишерский	79	12	15,19%	32	40,51%	30	37,97%	5	6,33%
10.	Мошенской	25		0,00%	4	16,00%	14	56,00%	7	28,00%
11.	Новгородский	143	36	25,17%	60	41,96%	40	27,97%	7	4,90%
12.	Окуловский	166	35	21,08%	69	41,57%	50	30,12%	12	7,23%
13.	Парфинский	75		0,00%	26	34,67%	38	50,67%	11	14,67%
14.	Пестовский	127	39	30,71%	43	33,86%	31	24,41%	14	11,02%
15.	Солецкий	38	9	23,68%	16	42,11%	13	34,21%		0,00%
16.	Хвойнинский	49	8	16,33%	13	26,53%	21	42,86%	7	14,29%
17.	Холмский	17	6	35,29%	6	35,29%	4	23,53%	1	5,88%
18.	Чудовский	78	13	16,67%	30	38,46%	28	35,90%	7	8,97%
19.	Шимский	44	7	15,91%	14	31,82%	18	40,91%	5	11,36%
20.	Боровичский	203	26	12,81%	96	47,29%	66	32,51%	15	7,39%

№ п/п	АТЕ	Всего участников	«2»		«3»		«4»		«5»	
			чел.	%	чел.	%	чел.	%	чел.	%
21.	Старорусский	218	54	24,77%	76	34,86%	65	29,82%	23	10,55%

## 2.4. Результаты по группам участников экзамена с различным уровнем подготовки с учетом типа ОО

Таблица 2-6

№ п/п	Участники ОГЭ	Доля участников, получивших отметку <sup>2</sup>					
		«2»	«3»	«4»	«5»	«4» и «5» (качество обучения)	«3», «4» и «5» (уровень обученности)
1.	Гимназии и лицей	5,69%	26,05%	45,21%	23,05%	68,26%	94,31%
2.	Основные школы	22,03%	45,76%	27,12%	5,08%	32,20%	77,97%
3.	Средние школы	18,01%	37,84%	33,98%	10,17%	44,15%	81,99%
4.	Средние школы с углубленным изучением предметов	20,17%	31,22%	34,25%	14,36%	48,62%	79,83%

## 2.5. Выделение перечня ОО, продемонстрировавших наиболее высокие результаты ОГЭ по предмету<sup>3</sup>

*Выбирается от 10% от общего числа ОО в субъекте Российской Федерации, в которых:*

- *доля участников ОГЭ, получивших отметки «4» и «5», имеет максимальные значения (по сравнению с другими ОО субъекта Российской Федерации);*
- *доля участников ОГЭ, получивших неудовлетворительную отметку, имеет минимальные значения (по сравнению с другими ОО субъекта Российской Федерации).*

<sup>2</sup> Указывается доля обучающихся от общего числа участников по предмету

<sup>3</sup> Анализ проводится в случае, если количество участников в ОО 10 и более человек (для получения статистически достоверных результатов для сравнения).

Таблица 2-7

№ п/п	Название ОО	Количество участников	Доля участников, получивших отметку «2»	Доля участников, получивших отметки «4» и «5» (качество обучения)	Доля участников, получивших отметки «3», «4» и «5» (уровень обученности)
1.	МАОУ «Средняя школа с.Мошенское»	20	0,00%	95,00%	100,00%
2.	МАОУ «Средняя школа п. Батецкий»	11	0,00%	90,91%	100,00%
3.	МАОУ «Средняя школа с.Песь»	10	0,00%	90,00%	100,00%
4.	МАОУ «Средняя общеобразовательная школа № 2 с углубленным изучением английского языка»	49	0,00%	85,71%	100,00%
5.	МАОУ «Средняя общеобразовательная школа № 1 им.Н.А.Некрасова»	20	0,00%	75,00%	100,00%
6.	МАОУ «Средняя школа № 1» р.п.Крестцы	18	0,00%	72,22%	100,00%
7.	МАОУ «Средняя школа п. Парфино»	47	0,00%	70,21%	100,00%
8.	МАОУ «Первая университетская гимназия имени академика В.В. Сороки»	26	0,00%	69,23%	100,00%
9.	МАОУ «Чечулинская средняя общеобразовательная школа»	16	0,00%	68,75%	100,00%
10.	МАОУ «Средняя школа п. Пола»	23	0,00%	56,52%	100,00%
11.	МАОУ «Средняя общеобразовательная школа д.Ёгла»	12	0,00%	50,00%	100,00%
12.	МАОУ «Гимназия имени Павла Петровича Мельникова»	10	0,00%	40,00%	100,00%
13.	МАОУ «Гимназия «Гармония»	59	1,69%	69,49%	98,31%
14.	МАОУ «Средняя	54	1,85%	64,81%	98,15%

№ п/п	Название ОО	Количество участников	Доля участников, получивших отметку «2»	Доля участников, получивших отметки «4» и «5» (качество обучения)	Доля участников, получивших отметки «3», «4» и «5» (уровень обученности)
	общеобразовательная школа № 37»				

## 2.6. Выделение перечня ОО, продемонстрировавших самые низкие результаты ОГЭ по предмету<sup>4</sup>

10% от общего числа ОО в субъекте Российской Федерации, в которых:

- доля участников ОГЭ, получивших отметку «2», имеет максимальные значения (по сравнению с другими ОО субъекта Российской Федерации);
- доля участников ОГЭ, получивших отметки «4» и «5», имеет минимальные значения (по сравнению с другими ОО субъекта Российской Федерации).

Таблица 2-8

№ п/п	Название ОО	Количество участников	Доля участников, получивших отметку «2»	Доля участников, получивших отметки «4» и «5» (качество обучения)	Доля участников, получивших отметки «3», «4» и «5» (уровень обученности)
1.	МАОУ «Средняя общеобразовательная школа № 16»	21	66,67%	19,05%	33,33%
2.	МАОУ «Новоселицкая средняя общеобразовательная школа»	13	53,85%	15,38%	46,15%
3.	МАОУ «Неболчская средняя школа»	16	50,00%	37,50%	50,00%
4.	МАОУ «Средняя школа № 1 имени Н.И.Кузнецова» г. Пестово	25	48,00%	12,00%	52,00%
5.	МАОУ «Средняя школа п. Кулотино»	24	45,83%	12,50%	54,17%
6.	МАОУ «Школа № 17»	11	45,45%	27,27%	54,55%
7.	МАОУ «Школа № 20 имени Кириллы и Мефодия»	25	44,00%	24,00%	56,00%

<sup>4</sup> Анализ проводится в случае, если количество участников в ОО 10 и более человек (для получения статистически достоверных результатов для сравнения).

№ п/п	Название ОО	Количество участников	Доля участников, получивших отметку «2»	Доля участников, получивших отметки «4» и «5» (качество обучения)	Доля участников, получивших отметки «3», «4» и «5» (уровень обученности)
8.	МАОУ «Пролетарская средняя общеобразовательная школа»	25	44,00%	20,00%	56,00%
9.	МАОУ «Средняя школа № 1 им.М.Аверина г.Валдай»	27	37,04%	29,63%	62,96%
10.	МАОУ «Средняя общеобразовательная школа № 25 «Олимп»	31	35,48%	29,03%	64,52%
11.	МАОУ «Средняя общеобразовательная школа» г. Холма	17	35,29%	29,41%	64,71%
12.	МАОУ «Средняя общеобразовательная школа №2» р.п.Крестцы	41	34,15%	43,90%	65,85%
13.	МАОУ «Средняя школа № 2 г. Пестово»	60	31,67%	40,00%	68,33%
14.	МАОУ «Средняя общеобразовательная школа № 10»	29	31,03%	13,79%	68,97%

## 2.7. ВЫВОДЫ о характере результатов ОГЭ по предмету в 2024 году и в динамике

Большинство первичных баллов участников ОГЭ по географии расположились в диапазоне от 12 до 25, что соответствует отметке «3» (диапазон баллов 12-18) и отметке «4» (диапазон 19-25). Результаты в диапазоне 26-31, что соответствует оценке «5», получили 333 участника (12,14% от общего количества). Результаты в диапазоне 0-11, что соответствует оценке «2», получили 465 участник (16,95% от общего количества).

Динамика результатов по сравнению с 2023 годом:

- доли участников, получивших отметки «4» и «5» уменьшились. При этом доля участников получивших оценку «4», уменьшилась на 3,14% по сравнению с 2023 годом, получивших оценку «5», уменьшилась на 1,29%;
- доля участников, получивших отметку «2», так же увеличилась на 8,48%;



- доля выпускников 9-х классов, достигших базового уровня предметной подготовки по географии в соответствии с ФГОС, составила 83,06%, в 2023 году - 92,56%, показатель уровня обученности понизился на 8,47%.

В ОГЭ по географии в 2024 году принимали участие выпускники почти всех районов.

Более 20% неудовлетворительных результатов у выпускников ОО Великого Новгорода, Валдайского, Крестецкого, Любытинского Новгородского, Окуловского, Пестовского, Солецкого, Холмского, Старорусского районах (округах).

100% выпускников достигли базового уровня предметной подготовки по географии в Батецком, Мошенском, Парфинском районах (округах).

Результаты выпускников гимназий традиционно выше, чем результаты обучающихся средних и основных ОО (уровень обученности – 94,31%). Результаты участников из школ с углубленным изучением предметов незначительно ниже результатов обучающихся средних школ. Уровень обученности выпускников СОШ с углубленным изучением предметов 79,83%, уровень обученности выпускников СОШ и ООШ – 81,99 и 77,97% соответственно.

В перечень ОО, продемонстрировавших наиболее высокие результаты ОГЭ, вошли 14 ОО, в которых доля выпускников 9-х классов, достигших базового уровня предметной подготовки составила 98-100%, качество обучения выше 40%. В МАОУ МАОУ «Средняя школа с.Мошенское», МАОУ «Средняя школа п. Батецкий и МАОУ «Средняя школа с.Песь» более 90% выпускников сдали экзамен на «4» и «5».

В перечень ОО, продемонстрировавших низкие результаты ОГЭ, вошли 14 ОО, в которых доля выпускников 9-х классов, НЕ достигших базового уровня предметной подготовки выше 30%. Самая высокая доля участников, получивших отметку «2» (более 50%) в МАОУ «Средняя общеобразовательная школа № 16», МАОУ «Новоселицкая средняя общеобразовательная школа» и МАОУ «Неболчская средняя школа».

Несмотря на то, что в группе участников, получивших отметки «4» и «5» (группа учащихся, мотивированных на обучение, получение высоких результатов (баллы в аттестате для поступления), как и в прошлые годы почти 50% выпускников, общие результаты по географии продолжают оставаться достаточно низкими (тенденция – большое количество неудовлетворительных результатов).

Возможные причины низких результатов ОГЭ по географии:

- экзамен является не обязательным, но массовым: данный экзамен выбирают обучающиеся «группы риска» (с учебной неуспешностью);
- низкая психологическая мотивация к подготовке и участию в ГИА-9 у обучающихся и родителей (законных представителей), обусловленная тем, что обучающиеся считают географию «простым» предметом;
- кадровые проблемы - назревший кадровый дефицит в ОО, большая нагрузка на педагогов.

## РАЗДЕЛ 3. АНАЛИЗ РЕЗУЛЬТАТОВ ВЫПОЛНЕНИЯ ЗАДАНИЙ КИМ

### 3.1. Краткая характеристика КИМ по учебному предмету

*Описываются содержательные особенности, которые можно выделить на основе использованных в регионе вариантов КИМ ОГЭ по учебному предмету в 2024 году (с учетом всех заданий, всех типов заданий) в сравнении с КИМ ОГЭ прошлых лет по этому учебному предмету.*

Сформированность умений в КИМ ОГЭ проверялась на содержании всех основных разделов курсов географии за основную школу.

Задания, предлагаемые выпускникам, были нацелены на оценку освоения базовых понятий, умений выявлять и характеризовать существенные признаки географических объектов, процессов и явлений; умений выявлять закономерности, устанавливать причинно-следственные связи; умений использовать источники географической информации для решения учебных и практико-ориентированных задач. Предполагается, что в реальной жизни выпускники должны уметь работать с различными источниками информации: географическими картами, статистическими таблицами, текстами, схемами, диаграммами и др. и зачастую уметь использовать несколько разнообразных источников, сопоставлять их, находить в них необходимые взаимосвязи и применять для решения практических задач. Задания проверяли знания, составляющие основу географической грамотности обучающихся, а также способность применить знания и умения в контекстах, соответствующих основным разделам курса школьной географии.

Экзаменационная работа состояла из 30 заданий.

Работа содержала 27 заданий с записью краткого ответа, из них:

- 8 заданий с ответом в виде одной цифры;

- 5 задания с ответом в виде слова или словосочетания;

- 14 заданий с ответом в виде числа или последовательности цифр;

- 3 задания с развернутым ответом, в двух из которых, в заданиях 12 и 28, требуется записать полный и обоснованный ответ на поставленный вопрос.

Распределение заданий по содержательным разделам курса географии не изменилось по сравнению с 2023 годом:

1. Географическое изучение Земли – 2 задания;

2. Изображение земной поверхности – 5 заданий;

3. Земля – планета Солнечной системы – 1 задание;

4. Оболочки Земли – 6 заданий;

5. Человечество на Земле. Материки и страны - 3 задания;

6. Взаимодействие природы и человека - 3 задания;

7. География России – 10 заданий.

В КИМе 2024 г. количество заданий разного уровня сложности не изменилось по сравнению с 2023 годом: базового уровня сложности – 17 заданий; повышенного уровня сложности – 11 заданий; высокого уровня сложности – 2 задания.

Выполнение задания в зависимости от типа и трудности оценивалось разным количеством баллов. Выполнение каждого задания с выбором ответа и кратким ответом оценивалось 1 баллом. За выполнение задания с развернутым ответом № 12, в зависимости от полноты и правильности ответа, присваивалось от 0 до 2 баллов. Выполнение задания № 28 и 29 с развернутым ответом оценивалось в 1 балл.

Максимальный балл за выполнение всей экзаменационной работы – 31.

На выполнение экзаменационной работы отводилось 150 минут. Экзаменуемые обеспечивались линейками, непрограммируемыми калькуляторами и географическими атласами для 7-9 классов (любого издания).

### 3.2. Анализ выполнения заданий КИМ ОГЭ в 2024 году

#### 3.2.1. Статистический анализ выполнения заданий КИМ в 2024 году

#### Основные статистические характеристики выполнения заданий КИМ в 2024 году

Таблица 2-9

Номер задания в КИМ	Проверяемые элементы содержания / умения	Уровень сложност и задания	Средний процент выполнения <sup>5</sup>	Процент выполнения <sup>6</sup> по региону в группах, получивших отметку			
				«2»	«3»	«4»	«5»
1	<i>Освоение и применение системы знаний</i> о размещении и основных свойствах географических объектов в решении современных практических задач своего населённого пункта, Российской Федерации, мирового сообщества, в том числе задачи устойчивого развития; понимание роли географии в формировании качества жизни человека и окружающей его среды на планете Земля, понимание роли и места географической науки в системе научных дисциплин	Б	55,14%	30,32%	47,71%	63,32%	87,99%

<sup>5</sup> Вычисляется по формуле  $p = \frac{N}{n \cdot m} \cdot 100\%$ , где N – сумма первичных баллов, полученных всеми участниками группы за выполнение задания, n – количество участников в группе, m – максимальный первичный балл за задание.

Номер задания в КИМ	Проверяемые элементы содержания / умения	Уровень сложност и задания	Средний процент выполнения <sup>5</sup>	Процент выполнения <sup>6</sup> по региону в группах, получивших отметку			
				«2»	«3»	«4»	«5»
2	<b>Умение использовать</b> географические знания для описания положения и взаиморасположения объектов и явлений в пространстве	Б	58,64%	18,71%	46,48%	77,20%	96,40%
3	<b>Умение сравнивать</b> изученные географические объекты, явления и процессы на основе выделения их существенных признаков	П	51,71%	28,17%	46,08%	58,13%	82,58%
4	<b>Умение выбирать и использовать</b> источники географической информации (картографические, статистические, текстовые, видео- и фотоизображения, компьютерные базы данных), необходимые для решения учебных, практико-ориентированных задач, практических задач в повседневной жизни. <b>Умение оценивать</b> характер взаимодействия деятельности человека и компонентов природы в разных географических условиях с точки зрения концепции устойчивого развития	Б	66,36%	32,90%	60,55%	78,55%	94,89%
5	<b>Овладение</b> базовыми географическими понятиями и знаниями географической терминологии и их использование для решения учебных и практических задач	Б	87,17%	62,58%	87,67%	95,13%	97,00%
6	<b>Умение выбирать и использовать</b> источники географической информации (картографические, статистические, текстовые, видео- и фотоизображения, компьютерные базы данных), необходимые для решения учебных, практико-ориентированных задач, практических задач в повседневной жизни	Б	79,74%	50,32%	79,31%	89,22%	94,59%

Номер задания в КИМ	Проверяемые элементы содержания / умения	Уровень сложность и задания	Средний процент выполнения <sup>5</sup>	Процент выполнения <sup>6</sup> по региону в группах, получивших отметку			
				«2»	«3»	«4»	«5»
7	<b>Умение выбирать и использовать</b> источники географической информации (картографические, статистические, текстовые, видео- и фотоизображения, компьютерные базы данных), необходимые для решения учебных, практико-ориентированных задач, практических задач в повседневной жизни	П	39,10%	6,24%	19,57%	57,41%	89,49%
8	<b>Умение использовать географические знания</b> для описания существенных признаков разнообразных явлений и процессов в повседневной жизни, положения и взаиморасположения объектов и явлений в пространстве	Б	93,37%	75,48%	94,90%	98,45%	99,10%
9	<b>Умение выбирать и использовать</b> источники географической информации (картографические, статистические, текстовые, видео- и фотоизображения, компьютерные базы данных), необходимые для решения учебных, практико-ориентированных задач, практических задач в повседневной жизни	Б	84,55%	58,28%	85,22%	91,61%	98,80%
10	<b>Умение выбирать и использовать</b> источники географической информации (картографические, текстовые, видео- и фотоизображения, компьютерные базы данных), необходимые для решения учебных, практико-ориентированных задач, практических задач в повседневной жизни	Б	88,08%	64,30%	88,48%	95,85%	97,60%
11	<b>Умение представлять в различных формах</b> (в виде карты, таблицы, графика, географического описания) географическую информацию, необходимую для решения учебных, практико-ориентированных задач	В	64,07%	25,16%	57,39%	79,17%	94,29%

Номер задания в КИМ	Проверяемые элементы содержания / умения	Уровень сложност и задания	Средний процент выполнения <sup>5</sup>	Процент выполнения <sup>6</sup> по региону в группах, получивших отметку			
				«2»	«3»	«4»	«5»
12	<b>Умение оценивать</b> характер взаимодействия деятельности человека и компонентов природы в разных географических условиях с точки зрения концепции устойчивого развития	П	42,78%	8,39%	28,34%	57,62%	90,39%
13	<b>Освоение и применение системы знаний</b> об основных географических закономерностях, определяющих развитие человеческого общества с древности до наших дней в социальной, экономической, политической, научной и культурной сферах. <b>Умение решать практические задачи</b> геоэкологического содержания для определения качества окружающей среды своей местности, путей её сохранения и улучшения; задачи в сфере экономической географии для определения качества жизни человека, семьи и финансового благополучия	Б	69,64%	31,83%	63,00%	85,91%	94,89%
14	<b>Умение оценивать</b> характер взаимодействия деятельности человека и компонентов природы в разных географических условиях с точки зрения концепции устойчивого развития	Б	36,63%	12,47%	26,91%	43,73%	78,38%
15	<b>Умение классифицировать</b> географические объекты и явления на основе их известных характерных свойств. <b>Умение оценивать</b> характер взаимодействия деятельности человека и компонентов природы в разных географических условиях с точки зрения концепции устойчивого развития. <b>Умение решать практические задачи</b> геоэкологического содержания для определения	П	60,86%	22,58%	50,76%	78,13%	93,99%

Номер задания в КИМ	Проверяемые элементы содержания / умения	Уровень сложност и задания	Средний процент выполнения <sup>5</sup>	Процент выполнения <sup>6</sup> по региону в группах, получивших отметку			
				«2»	«3»	«4»	«5»
	качества окружающей среды своей местности, путей её сохранения и улучшения						
16	<b>Умение устанавливать взаимосвязи</b> между изученными природными, социальными и экономическими явлениями и процессами, реально наблюдаемыми географическими явлениями и процесса	П	70,30%	33,98%	63,81%	85,39%	96,40%
17	<b>Умение сравнивать</b> изученные географические объекты, явления и процессы на основе выделения их существенных признаков	П	55,32%	22,80%	44,24%	69,33%	92,79%
18	<b>Умение использовать</b> географические знания для описания существенных признаков разнообразных явлений и процессов в повседневной жизни	П	82,36%	41,08%	82,87%	96,17%	98,50%
19	<b>Освоение и применение системы знаний</b> об основных географических закономерностях, определяющих развитие человеческого общества с древности до наших дней в социальной, экономической, политической, научной и культурной сфера	Б	44,28%	6,45%	24,87%	65,60%	92,49%
20	<b>Умение использовать географические знания</b> для описания существенных признаков разнообразных явлений и процессов в повседневной жизни	Б	49,31%	9,68%	35,27%	67,98%	91,89%
21	<b>Овладение</b> базовыми географическими понятиями и знаниями географической терминологии и их использование для решения учебных и практических задач	П	52,41%	29,25%	43,93%	60,93%	84,98%
22	<b>Умение выбирать и использовать</b> источники географической информации (картографические, статистические, текстовые, видео- и фотоизображения, компьютерные базы данных),	Б	30,72%	4,52%	18,96%	40,73%	72,97%

Номер задания в КИМ	Проверяемые элементы содержания / умения	Уровень сложност и задания	Средний процент выполнения <sup>5</sup>	Процент выполнения <sup>6</sup> по региону в группах, получивших отметку			
				«2»	«3»	«4»	«5»
	необходимые для решения учебных, практико-ориентированных задач, практических задач в повседневной жизни						
23	<b>Овладение</b> базовыми географическими понятиями и знаниями географической терминологии и их использование для решения учебных и практических задач	П	63,81%	21,08%	54,54%	82,90%	95,50%
24	<b>Умение сравнивать</b> изученные географические объекты, явления и процессы на основе выделения их существенных признаков	Б	68,29%	34,19%	62,49%	82,38%	92,19%
25	<b>Умение выбирать и использовать</b> источники географической информации (картографические, статистические, текстовые, видео- и фотоизображения, компьютерные базы данных), необходимые для решения учебных, практико-ориентированных задач, практических задач в повседневной жизни	Б	26,90%	9,03%	15,19%	35,34%	61,86%
26	<b>Освоение и применение системы знаний</b> о размещении и основных свойствах географических объектов в решении современных практических задач своего населённого пункта, Российской Федерации, мирового сообщества, в том числе задачи устойчивого развития	П	45,44%	5,38%	24,16%	70,16%	92,49%
27	<b>Умение использовать географические знания</b> для описания положения и взаиморасположения объектов и явлений в пространстве	Б	45,41%	8,39%	29,97%	63,42%	90,39%
28	<b>Освоение и применение системы знаний</b> о размещении и основных свойствах географических объектов в решении современных практических задач своего населённого пункта, Российской	Б	67,57%	30,22%	63,20%	81,09%	93,39%



Номер задания в КИМ	Проверяемые элементы содержания / умения	Уровень сложност и задания	Средний процент выполнения <sup>5</sup>	Процент выполнения <sup>6</sup> по региону в группах, получивших отметку			
				«2»	«3»	«4»	«5»
	<p>Федерации, мирового сообщества, в том числе задачи устойчивого развития; понимание роли географии в формировании качества жизни человека и окружающей его среды на планете Земля, понимание роли и места географической науки в системе научных дисциплин.</p> <p><b>Овладение</b> базовыми географическими понятиями и знаниями географической терминологии и их использование для решения учебных и практических задач.</p> <p><b>Умение классифицировать</b> географические объекты и явления на основе их известных характерных свойств.</p> <p><b>Умение использовать географические знания</b> для описания существенных признаков разнообразных явлений и процессов в повседневной жизни</p>						
29	<p><b>Умение объяснять</b> влияние изученных географических объектов и явлений на качество жизни человека и качество окружающей среды.</p> <p><b>Умение оценивать</b> характер взаимодействия деятельности человека и компонентов природы в разных географических условиях с точки зрения концепции устойчивого развития.</p> <p><b>Умение решать практические задачи</b> геоэкологического содержания для определения качества окружающей среды своей местности, путей её сохранения и улучшения; задачи в сфере экономической географии для определения качества жизни человека, семьи и финансового благополучия</p>	В	17,53%	1,29%	7,03%	23,73%	53,15%

Номер задания в КИМ	Проверяемые элементы содержания / умения	Уровень сложность и задания	Средний процент выполнения <sup>5</sup>	Процент выполнения <sup>6</sup> по региону в группах, получивших отметку			
				«2»	«3»	«4»	«5»
30	<i>Умение использовать географические знания</i> для описания существенных признаков разнообразных явлений и процессов в повседневной жизни, положения и взаиморасположения объектов и явлений в пространстве	П	21,94%	3,01%	9,17%	30,47%	61,26%

Анализируя приведенные данные, следует выделить:

#### **Задание базового уровня с наименьшими процентами выполнения (ниже 50%):**

- № 14 (36,53%) Задание проверяет умение оценивать характер взаимодействия деятельности человека и компонентов природы в разных географических условиях, например: «Определите, части территорий, каких двух из перечисленных стран могут оказаться затопленными из-за повышения уровня Мирового океана». С данным заданием справились ученики, из числа сдавших экзамен, на «2» - 12,47%, на «3» - 26,91%, на «4» - 43,73%, на «5» - 78,38%.

- № 19 (44,28%) Задание проверяет освоение и применение системы знаний об основных географических закономерностях, например «Расположите регионы России в той последовательности, в которой их жители встречают Новый год». С данным заданием справились ученики, из числа сдавших экзамен, на «2» - 6,45%, на «3» - 24,87%, на «4» - 65,60%, на «5» - 92,49%.

- №20 (49,31%) Задание проверяет умение использовать географические знания для описания существенных признаков территорий, например: «Туристические фирмы разных регионов России разработали слоганы (рекламные лозунги) для привлечения туристов в свои регионы. Установите соответствие между слоганами и регионами». С данным заданием справились ученики, из числа сдавших экзамен, на «2» - 9,68%, на «3» - 32,27%, на «4» 67,98%, на «5» - 91,89%.

- №22 (30,72%) Задание проверяет умение выбирать и использовать источники географической информации, необходимые для решения учебных и практико-ориентированных задач. При выполнении задания необходимо было анализировать приведенные статистические данные. С данным заданием справились ученики, из числа сдавших экзамен, на «2» - 4,52%, на «3» - 18,96%, на «4» - 40,73%, на «5» - 72,97%.

- №25 (26,9%) Задание проверяет умение выбирать и использовать источники географической информации, необходимые для решения учебных и практико-ориентированных задач, например: «Расположите перечисленные ниже города в порядке увеличения в них численности населения». При выполнении задания необходимо было выбрать и проанализировать карту нужного содержания. С данным заданием справились ученики, из числа сдавших экзамен, на «2» - 9,03%, на «3» - 15,19%, на «4» - 35,34%, на «5» - 61,89%.

- № 27 (32,83%) Задание проверяет умение использовать географические знания для описания положения и взаиморасположения объектов и явлений в пространстве, например: «Над территорией какого субъекта Российской Федерации возникает ветер, о котором говорится в тексте?». Данное задание выполняется с помощью приведенного текста. При выполнении задания необходимо на карте найти

объект. С данным заданием справились ученики из числа сдавших экзамен на «2» - 8,39%, на «3» - 29,97%, на «4» - 63,42%, на «5» - 90,39%.

С остальными заданиями базового уровня сложности обучаемые справились успешно.

### **Задания повышенного и высокого уровня с наименьшими процентами выполнения (ниже 15%):**

Как и в предыдущих годах, самый низкий процент выполнения был у задания №29. Но в 2024 году он составил 17,53%, что на 3,47% выше, чем в 2023 году.

- № 29 (17,53%) Задание проверяет формирование умений и навыков использования разнообразных географических знаний в повседневной жизни для объяснения и оценки явлений и процессов, самостоятельного оценивания уровня безопасности окружающей среды, адаптации к условиям территории проживания, соблюдения мер безопасности в случае природных стихийных бедствий и техногенных катастроф. Задание направлено на проверку сформированности умения использовать информацию из текста с привлечением ранее полученных географических знаний для решения различных учебных и практико-ориентированных задач.

Из числа сдавших экзамен на «5» с заданием справились 53,15% учеников, на «4» - 23,73%, на «3» – 7,03%, на «2» - 1,29%.

### **3.2.2. Содержательный анализ выполнения заданий КИМ ОГЭ**

Содержательный анализ выполнения заданий КИМ по географии проводится с учетом полученных результатов статистического анализа всего массива результатов экзамена по учебному предмету. На основании статистического анализа **выявлены сложные задания:**

#### Задание № 14.

Задание базового уровня сложности, раздел «Взаимодействие природы и общества», проверяемый элемент содержания – стихийные явления в литосфере, атмосфере и гидросфере. Задание проверяет умение оценивать характер взаимодействия деятельности человека и компонентов природы в разных географических условиях. В КИМах этого года, в данном задании, необходимо было выбрать два субъекта РФ, для которых характерны определенные стихийные явления.

Ошибка при выполнении, является не правильный выбор одного или обоих субъектов. Причина ошибочных ответов – это незнание базовых понятий, упоминаемых в тексте (сель, оползень, карст, многолетняя мерзлота и пр.) или недостаточно сформирование знания о распространении на территории РФ различных стихийных явлений.

Необходима системная работа по формированию базовых понятий в курсе физической географии повторение данного материала при изучении экономической и социальной географии. Чтобы успешно выполнить задание 14 необходимо иметь представление о природных и климатических условиях, в которых находятся разные географические объекты (субъекты РФ, разные страны), знать регионы и страны, для которых характерны те или иные опасные природные явления (землетрясения, извержения вулканов, лавины, сели и т.д.), причины возникновения таких явлений. Необходимо формировать навыки определения подобных регионов с помощью карт атласа.

### Задание № 19

Задание базового уровня сложности, раздел «География России», проверяемый элемент содержания – Время на территории России. карта часовых зон России. Задание проверяет освоение и применение системы знаний об основных географических закономерностях. При выполнении задания необходимо указать регионы России в той последовательности, в которой их жители встречают Новый год.

Наиболее часто встречаемая ошибка – регионы указаны в обратном порядке, не с востока на запад, а наоборот.

При выполнении задания 19 важно определить, как расположены регионы по отношению друг к другу. В задании указаны три региона, расположенные в разных часовых зонах. Жители самого восточного из них будут встречать Новый год первыми, а самого западного — последними.

### Задание № 20

Задание базового уровня сложности, разделы «Человечество на Земле. Материки и страны» - проверяемый элемент содержания : Культурно-исторические регионы мира. Многообразие стран; «География России» - проверяемый элемент содержания: Регионы России.

При выполнении задания необходимо установить соответствие между рекламными слоганами и регионами. Наиболее частой ошибкой является не правильный выбор особенностей природы одного или обоих субъектов. Причина ошибочных ответов – это незнание природных особенностей регионов России.

Для успешного выполнении задания 20 необходимо: использовать знания об особенностях географического положения, природных условий, рекреационных ресурсах отдельных регионов России; уметь представлять пространственно положение субъектов РФ на географической карте, понимать связи между их географическим положением и природными условиями. При выполнении заданий также важно воспользоваться картой того или иного региона в атласе. Вариантом устранения затруднений в этом задании является регулярная работа с картами, в том числе контурными, на уроках 8-9 классов, выполнение в полном объеме практических работ, предусмотренных программой, использование творческих работ при ознакомлении с особенностями регионов страны.

### Задание №22

Задание базового уровня сложности, раздел «География России», проверяемые элементы содержания - население России, хозяйство России. Задание проверяет умение выбирать и использовать источники географической информации, необходимые для решения учебных и практико-ориентированных задач. При выполнении задания необходимо было анализировать приведенные статистические данные, представленные в виде графика или таблицы. Ошибки, которые допускали выпускники – это выбор неправильной даты, региона или показателя (в зависимости от содержания задания). Причин ошибок может быть несколько: невнимательное прочтение задания, неправильное соотнесение данных указанных на графике и в условных обозначениях. Иногда причиной может стать незнание базовых понятий. Например, в задании спрашивается: «В каком году из показанных на графике на постоянное место жительства в Россию из других стран прибыло наибольшее количество человек?», а в условных обозначениях графика фигурируют «эмиграция» и «иммиграция». Не зная значения этих понятий, правильно ответить на вопрос нельзя.

При выполнении задания 22 необходимо использовать знания о естественном и механическом движении населения, половозрастной структуре и размещении населения, трудовых ресурсах, городском и сельском населении. как уже было сказано ранее, необходима системная работа по формированию базовых понятий в курсе географии. При изучении экономической и социальной географии

необходимо использовать систему диагностики и контроля, в том числе с использованием заданий формата КИМ в которых необходимо находить и анализировать статистические показатели, представленные в различной форме.

#### Задание №25

Задание базового уровня сложности, раздел «География России», проверяемые элементы содержания – городское и сельское население, урбанизация в России, крупнейшие города и городские агломерации. Задание проверяет умение выбирать и использовать источники географической информации, необходимые для решения учебных и практико-ориентированных задач. В задании нужно расположить перечисленные города в порядке увеличения в них численности населения. Наиболее часто встречаемая ошибка – расположения городов не в порядке увеличения, а в порядке уменьшения численности населения. Сравнить города России по численности населения необходимо с использованием географической карты, необходимо уметь пользоваться географическими картами школьных атласов — определять численность населения городов, обозначенных на тематической карте пунсонами разных размеров. Важно знать города-миллионеры страны.

Учителю географии при подготовке к данной линии заданий необходимо акцентировать внимание выпускников на внимательном прочтении задания (от меньшего к большему, или от большего к меньшему и т.п.). Работа с географической картой, должна носить системный характер на уроках географии основной школы.

#### Задание №27

Задание базового уровня сложности, в содержании задания используются все разделы курса географии. Это одно из трех заданий, которые выполняются с использованием текста географического содержания. Задание проверяет умение использовать географические знания для описания положения и взаиморасположения объектов и явлений в пространстве. При выполнении заданий 27 необходимо пользоваться картами школьных атласов. Важно, выбрать нужную карту и найти на ней нужный объект, для этого необходимо иметь общее представление о том, в какой части нашей страны находятся различные субъекты Российской Федерации, с какими странами и где граничит Россия, использовать информацию из текста о положении географических объектов в том или ином географическом районе.

К типичным ошибкам при выполнении заданий линии 27 можно отнести например, неверное понимание понятия субъект РФ, в ответах выпускники указывали населенные пункты, не правильное понимание понятий «часть света» и «материк». Учителям географии при проведении уроков необходимо использовать школьные атласы на каждом уроке географии в 5 - 11 классах, обучающиеся географии должны овладеть навыками работы с картографическими материалами, качественному выполнению заданий контурных карт, умению использовать различные источники географической информации.

Основной причиной неправильного определения субъекта РФ или другого географического объекта, не сформированность умения определять географический район по различному набору признаков, которые нужно выделить в приведённом источнике информации — тексте.

### 3.2.3. Анализ метапредметных результатов обучения, повлиявших на выполнение заданий КИМ

Согласно ФГОС ООО, должны быть достигнуты не только предметные, но и метапредметные результаты основной образовательной программы обучения.

### Анализ наиболее значимых для выполнения большинства заданий УУД

Проанализируем задания, на успешность выполнения которых могла повлиять слабая сформированность метапредметных умений, навыков и способов деятельности.

#### **Познавательные УУД: I) Базовые логические действия:**

##### ***1. Выявлять и характеризовать существенные признаки объектов (явлений).***

Сформированность этого УУД, могла повлиять на успешное выполнение 16,2% работы.

В 5-ти заданиях (№ 8, 18, 20, 27, 30.) проверяется **умение использовать** географические знания для описания существенных признаков разнообразных явлений и процессов в повседневной жизни, положения и взаиморасположения объектов и явлений в пространстве.

##### Задание № 8

Задание базового уровня. В задании предлагается расположить показанные на рисунке слои горных пород в порядке увеличения их возраста. Данное задание не вызвало затруднений у всех групп выпускников. Процент выполнения задания 93% (от 75 до 99% в разных группах). Ошибки в этом задании связаны с невнимательным прочтением задания (от меньшего к большему, или от большего к меньшему и т.п.).

##### Задание № 18

Задание повышенного уровня. В задании необходимо проанализировать климатограмму и определите, какой буквой на карте обозначен пункт, характеристики климата которого отражены в климатограмме. Средний процент выполнения задания - 82% (от 41 до 98%). Типичные ошибки – не правильный выбор места на карте, которое соответствует определенному климату. Основная причина ошибок – несформированность навыка читать климатограмму.

##### Задание № 20

Задание базового уровня. В задании приведены слоганы (рекламные лозунги) туристических фирм разных регионов России. Необходимо становить соответствие между слоганами и регионами. Задание традиционно вызывает затруднение выпускников. С данным заданием справились 49,31% (от 9,68% до 91,89% в разных группах).

Причина ошибочных ответов – это незнание природных особенностей регионов России.

##### Задание № 27

Задание базового уровня сложности, в содержании задания используются все разделы курса географии. Данное задание выполняется с помощью приведенного текста. При выполнении задания необходимо пользоваться картами школьных атласов и использовать информацию из текста о положении географических объектов в том или ином географическом районе.

С данным заданием справились 32,83% (от 8,39% до 90,39% в разных группах).

К типичным ошибкам при выполнении заданий линии 27 можно отнести, например, неверное понимание понятия субъект РФ, в ответах выпускники указывали населенные пункты, не правильное понимание понятий «часть света» и «материк».

#### Задание № 30

Задание повышенного уровня. В задании необходимо определить регион России по его краткому описанию. Процент выполнения 21,94%. Из числа сдавших экзамен на «5» с заданием справились 61,26% учеников, на «4» - 30,47%, на «3» – 9,17%, на «2» - 3,01%. задание предполагает использование карт разного содержания. Причины неправильного определения региона – не сформированность умения работать с картами разного содержания, невнимательное прочтение задания.

**2. Делать выводы с использованием дедуктивных и индуктивных умозаключений, умозаключений по аналогии, формулировать гипотезы**

Сформированность этого УУД, могла повлиять на успешное выполнение 9,7% работы.

В 3-х заданиях (№ 1, 26, 28.) проверяется **Освоение и применение системы знаний** о размещении и основных свойствах географических объектов в решении современных практических задач своего населённого пункта, Российской Федерации, мирового сообщества, в том числе задачи устойчивого развития; понимание роли географии в формировании качества жизни человека и окружающей его среды на планете Земля, понимание роли и места географической науки в системе научных дисциплин

#### Задание № 1

Задание базового уровня сложности, в содержании заданий используются все разделы курса географии. Это тестовое задание с выбором ответа в виде одной цифры. При выполнении задания необходимо пользоваться картами школьных атласов.

С данным заданием справились 55,14% выпускников (от 30% до 88% в разных группах). Ошибки, допущенные выпускниками, объясняются слабой сформированность умения работать с картами разного содержания.

#### Задание № 26

Задание повышенного уровня сложности. При выполнении задания необходимо знать основные отрасли хозяйства России (межотраслевые комплексы, их состав) и отдельных её регионов. Из перечисленных в задании городов России необходимо выбрать два, которые относятся к крупным центрам одной из отраслей промышленности. При выполнении задания необходимо пользоваться картами на которых отражена география отраслей (9 класс).

С данным заданием справились 45,44% выпускников (от 5 до 92% в разных группах). Наиболее часто встречающаяся ошибка при выполнении задания – неправильный выбор одного из двух центров. Причина ошибочных ответов – неверный выбор карты для анализа.

**Познавательные УУД: II) Работа с информацией: Выбирать, анализировать, систематизировать и интерпретировать информацию различных видов и форм представления; находить сходные аргументы (подтверждающие или опровергающие одну и ту же идею, версию) в различных информационных источниках**

Сформированность этого УУД, могла повлиять на успешное выполнение 36,7% работы.

В 11-ти заданиях (№ 1, 4, 6, 7, 9, 10, 22, 25, 26, 28, 30) проверяется **умение выбирать и использовать** источники географической информации (картографические, статистические, текстовые, видео и фотоизображения, компьютерные базы данных), необходимые для решения учебных, практико-ориентированных задач, практических задач в повседневной жизни.

#### Задание № 4

Задание базового уровня. В задании требуется определить заповедник на территории России по особенностям, о которых говорится в условии задания. При выполнении задания необходимо пользоваться картами атласа «Особо охраняемые территории» и тематическими картами (природных зон, растительности и животного мира).

Средний процент выполнения задания – 66,36% (от 33 до 95% в разных группах). Типичная ошибка – неправильное определение заповедника. Основная причина ошибок – не сформированность умения работать с картами разного содержания.

#### Задание № 6

Задание базового уровня. Задание тестовое, с выбором ответа в виде одной цифры. В задании необходимо выполнить простейший прогноз погоды с использованием синоптической карты. Средний процент выполнения задания – 79,74% (от 50 до 95% в разных группах). Типичная ошибка – неправильный выбор города, в котором произойдет похолодание (потепление). Основные причины ошибок – неумение работать с условными обозначениями карты, отсутствие знаний о причинах изменения погоды.

#### Задание № 7

Задание повышенного уровня. В задании необходимо определить географический объект по его координатам. Средний процент выполнения задания – 39,10% (от 6 до 89% в разных группах). Типичные ошибки – неправильное определение объекта вследствие не владения базовыми понятиями «географическая широта», «географическая долгота». Для определения объекта по географическим координатам, нужно иметь представление о том, что такое географическая широта и географическая долгота, в каких пределах они измеряются, какие расстояния показывают, какие линии на географических картах соответствуют географической широте и географической долготы. Необходимо уметь определять географические координаты по географическим картам, построенным в разных картографических проекциях. Также требуется уметь выбрать географическую карту для выполнения конкретного задания (речь идет об объекте, находящемся на территории России или об объектах, расположенный на других материках).

#### Задания № 9 - 10

Задания базового уровня. Оба задания выполняются с использованием плана местности. В задании 9 нужно определить расстояние, в задании 10 направление. Средний процент выполнения задания №9 – 84,55% (от 58 до 99% в разных группах). Средний процент выполнения задания №10 – 88,08% (от 64 до 98% в разных группах).

Типичные ошибки при выполнении задания №9 – большие погрешности в определении расстояний. Для успешного выполнения задания необходимо уметь использовать масштаб карты для определения расстояния на местности; уметь использовать легенду карты



для определения расположения объектов, знать, как определить центр условных знаков, уметь верно округлять числа до десятков при вычислении расстояния.

Типичные ошибки при выполнении задания №10 – неправильное определение направления (чаще всего путают запад и восток), неудачная стилистика ответа, т.е. подбор слов для выражения своей мысли. Например, вопрос «.в каком направлении от родника расположена точка А?». Правильными считаются ответы; север, на север, с, в северном. Среди ответов выпускников встречаются варианты: к северу, севернее, сев.

Для успешного выполнения задания №10 необходимо уметь использовать легенду карты для определения расположения объектов, знать, как обозначены направления на топографической карте, уметь определять направления по карте. Ориентироваться на местности или карте означает определить своё местоположение или местоположение объектов относительно сторон горизонта;

#### Задание № 22

Задание базового уровня. При выполнении задания необходимо было анализировать приведенные статистические данные, представленные в виде графика или таблицы. Средний процент выполнения 30,72% ( от 5 до 73% в разных группах).

Ошибки, которые допускали выпускники – это выбор неправильной даты, региона или показателя (в зависимости от содержания задания). Причин ошибок может быть несколько: невнимательное прочтение задания, неправильное соотнесение данных указанных на графике и в условных обозначениях. Иногда причиной может стать незнание базовых понятий. Во многих заданиях нужно определить естественный прирост, рождаемость, смертность населения или миграционный прирост населения. Для этого необходимо знать определение терминов «миграционный прирост населения», «естественный прирост населения» и т.д., понимать, как нужно рассчитывать эти показатели.

#### **Коммуникативные УУД: I) Общение: Выразить себя (свою точку зрения) в устных и письменных текстах.**

Сформированность этого УУД, могла повлиять на успешное выполнение 9,7% работы.

В 3-х заданиях (№ 12, 28, 29) проверяется:

- **умение оценивать** характер взаимодействия деятельности человека и компонентов природы в разных географических условиях с точки зрения концепции устойчивого развития;
- **умение использовать географические знания** для описания существенных признаков разнообразных явлений и процессов в повседневной жизни;
- **умение устанавливать взаимосвязи** между изученными природными, социальными и экономическими явлениями и процессами, реально наблюдаемыми географическими явлениями и процесса;
- **умение решать практические задачи** геоэкологического содержания для определения качества окружающей среды своей местности, путей её сохранения и улучшения; задачи в сфере экономической географии для определения качества жизни человека, семьи и финансового благополучия.

№	Проверяемые элементы содержания / умения	Уровень
---	--	---------

зад		сложности задания	
12	<p>Географические модели: глобус, географическая карта, план местности, их основные параметры и элементы (масштаб, условные знаки, способы картографического изображения, градусная сеть)</p>	<p>В задании 12 проверяются:  <b>Умение оценивать</b> характер взаимодействия деятельности человека и компонентов природы в разных географических условиях с точки зрения концепции устойчивого развития</p>	<p>II</p>
<p>Средний процент выполнения - 42,78%. С данным заданием справились ученики, из числа сдавших экзамен на «2» - 8,39%, на «3» - 28,34%, на «4» - 57,62%, на «5» - 90.39%.</p>			
<p>Содержание задания КИМ (Примеры приводятся без плана местности)</p>			
<p>Какой из трех участков, обозначенных на карте цифрами 1, 2 и 3, больше всего подойдет для следующих видов деятельности:</p> <ol style="list-style-type: none"> <li>1. Катания на санках с горки</li> <li>2. Игры в футбол</li> <li>3. Закладки фруктового сада</li> </ol>			
<p>Типичные ошибки и возможные причины ошибок</p>			
<p>При выполнении данного задания часто называется один элемент ответа. Например, в ответе говорится об отсутствии препятствий на выбранном участке. Не анализируется крутизна склона. Выражение «отсутствие препятствий» - не является полным ответом, если не указан характер препятствия (наличие леса, кустарников, заболоченность. Причины ошибок</p> <p>В задании с выбором участка для фермера ученики зачастую, не понимают, что хороший прогрев склона связан не с его более южным положением, а расположением на южном (хорошо освещенным) склоне. Причина ошибки - с неумением понимать характер рельефа, изображенного с помощью горизонталей.</p> <p>Встречаются работы, в которых выпускник объясняет, почему участок соответствует требованиям, при этом, не называет номер выбранного им участка.</p> <p>Работа с топографическими картами (планами местности) в школьном курсе географии используется в 5-6 классах, поэтому необходимо организовать повторение данной темы учащимися. Положительный результат может дать включение заданий с планами местности в курсе «География России», при изучении тем «Климат», «Почвы», «Рельеф».</p>			
№ зад	Проверяемые элементы содержания / умения	Уровень сложности	

		задания	
28	Все содержательные разделы курса географии	<p>В задании 28 проверяются:</p> <p><b>Освоение и применение системы знаний</b> о размещении и основных свойствах географических объектов в решении современных практических задач своего населённого пункта, Российской Федерации, мирового сообщества, в том числе задачи устойчивого развития; понимание роли географии в формировании качества жизни человека и окружающей его среды на планете Земля, понимание роли и места географической науки в системе научных дисциплин.</p> <p><b>Овладение</b> базовыми географическими понятиями и знаниями географической терминологии и их использование для решения учебных и практических задач.</p> <p><b>Умение классифицировать</b> географические объекты и явления на основе их известных характерных свойств.</p> <p><b>Умение использовать географические знания</b> для описания существенных признаков разнообразных явлений и процессов в повседневной жизни</p>	Б
<p>Средний процент выполнения - 67,57%. С данным заданием справились ученики, из числа сдавших экзамен на «2» - 30,23%, на «3» - 63,20%, на «4» - 81,09%, на «5» - 93.39%.</p>			
<p>Содержание задания КИМ (Примеры приводятся без предваряющего текста)</p>			
<p>Данное задание выполняется с помощью приведенного текста.</p> <p><i>Пример №1:</i> В тексте говорится о том, что реки, проникая в глубь пустыни, постепенно теряются в песках. Какое свойство песка как горной породы способствует этому?</p> <p><i>Пример №2:</i> Укажите один (любой) из факторов размещения Среднеуральского медеплавильного завода, о котором говорится в тексте.</p> <p><i>Пример №3:</i> В тексте говорится о методике геофизических исследований, которая имеет как научное, так и прикладное значение. Как Вы понимаете термин «прикладное значение»?</p>			
<p>Типичные ошибки и возможные причины ошибок</p>			
<p>Достаточно часто встречается ситуация, когда выпускник просто повторяет часть текста из задания. Ошибки выпускников зачастую</p>			

связаны с тем, что они не знают основные *географические термины*.

Можно утверждать о не знании характерных свойств географических объектов и явлений, не сформированности умения классифицировать объекты и явления.

Традиционно, вызывают затруднения вопросы о факторах размещения промышленных производств. Эти затруднения связаны с непониманием связи между принципами размещения производства с его технико-экономическими особенностями.

Причиной ошибок является также низкий уровень читательской грамотности, в частности способность понимать и использовать тексты. Необходимо проводить системную работу по формированию умения работы с текстом географического содержания, начиная с начального курса географии.

Вопросы, связанные с хозяйством России рассматриваются в 9 классе, поэтому необходимо более детально рассматривать их не только при изучении отраслей хозяйственного комплекса, но и при знакомстве с экономическими районами страны, использовать аналогичные вопросы на уроках формирования знаний, в заданиях текущего и итогового контроля.

№ зад	Проверяемые элементы содержания / умения		Уровень сложности задания
29	Природа Земли и человек. Материки, океаны, народы, страны. Природопользование и экология. География России.	В задании 29 проверяются: <i>Умение оценивать</i> характер взаимодействия деятельности человека и компонентов природы в разных географических условиях с точки зрения концепции устойчивого развития	В
Средний процент выполнения - 17,53%. С данным заданием справились ученики, из числа сдавших экзамен на «2» - 1,29%, на «3» - 7.03%, на «4» - 23,73%, на «5» - 53.15%.			
Содержание задания КИМ (Примеры приводятся без предваряющего текста)			
<p><i>Пример №1:</i> В тексте говорится, что река Тарим особенно маловодна в период с октября по апрель. Объясните эту особенность режима реки.</p> <p><i>Пример №2:</i> Объясните, почему переработка отвалов горных пород является примером экологически бережного отношения к природе и экономии природных ресурсов.</p> <p><i>Пример №3:</i> На острове Сардах исследователи нашли отпечаток листа платана — представителя древней листовой флоры, — нехарактерного для современного растительного мира этого острова. На основании этого факта укажите, чем отличался климат острова</p>			

Сардах в то время, когда там произрастал платан, от современного климата этой территории.

#### Типичные ошибки и возможные причины ошибок

Наиболее часто встречается ситуация, когда выпускник просто повторяет часть текста из задания.

Для того, чтобы ответить на вопрос, необходимо понять географическое положение территории, описанной в тексте. Как правило, в тесте называются объекты, по которым это можно определить. Причиной затруднений на этом этапе является низкий уровень сформированности умения использовать тексты.

На втором этапе работы с заданием перед учеником стоит задача установить связь между географическим положением и природными особенностями территории. В этом случае необходимо использовать карты различного содержания. Причина затруднений в этом случае - низкий уровень овладения основами картографической грамотности.

Как было сказано ранее, необходимо проводить системную работу по формированию умения работы с текстом географического содержания, начиная с начального курса географии.

Программа по географии в основной школе предполагает выполнение значительного количества практических работ, в том числе направленные на формирование умений работы с картой. Необходимо вести постоянную работу по выявлению качества усвоения картографических знаний школьников, использовать задания на применение картографических умений в знакомой и новой для учеников ситуации. Данная работа педагога должна быть систематичной и оперативной. Это позволит определить соответствие результатов картографической подготовки учащихся по отобранным картографическим знаниям и умениям требованиям стандарта и учебных программ.

### 3.2.4. Выводы об итогах анализа выполнения заданий, групп заданий

#### **Перечень элементов содержания / умений, навыков, видов познавательной деятельности, освоение которых всеми школьниками региона в целом можно считать достаточным**

##### **Элементы содержания, освоение которых можно считать достаточным**

- Оболочки земли: литосфера (разнообразие горных пород и минералов), атмосфера (состав, строение, циркуляция, распределение тепла и влаги на Земле, погода и климат, элементы погоды, суточный и годовой ход температур и его графическое отображение, зависимость температуры от географической широты).

- Изображение земной поверхности: глобус, географическая карта, план местности, их основные параметры и элементы (масштаб, условные знаки, способы картографического изображения).
- Взаимодействие природы и общества: влияние закономерностей географической оболочки на жизнь и деятельность людей, степень воздействия человека на природу на разных материках.
- География России: Население - численность населения и её изменение в разные исторические периоды. Воспроизводство населения. Показатели рождаемости, смертности, естественного прироста.

#### **Виды познавательной деятельности, освоение которых в целом можно считать достаточным**

- Овладение основами картографической грамотности и использования географической карты как одного из языков международного общения: умение использовать картографические источники информации необходимые для решения учебных, практико-ориентированных задач, практических задач в повседневной жизни.
- Умение анализировать информацию, необходимую для изучения географических объектов и явлений, разных территорий Земли.
- Умение классифицировать географические объекты и явления на основе их известных характерных свойств.
- Умение сравнивать изученные географические объекты, явления и процессы на основе выделения их существенных признаков.
- Оценивать уровень безопасности окружающей среды, адаптации к условиям территории проживания, соблюдения мер безопасности в случае природных стихийных бедствий.

#### **Перечень элементов содержания / умений, навыков, видов познавательной деятельности, освоение которых всеми школьниками региона в целом, а также школьниками с разным уровнем подготовки нельзя считать достаточным**

##### **Элементы содержания, освоение которых нельзя считать достаточным**

- Взаимодействие природы и общества: Стихийные явления в литосфере, атмосфере, гидросфере.
- География России: Время на территории России. Карта часовых зон России.
- Население России: Городское и сельское население. Виды городских и сельских населённых пунктов. Урбанизация в России. Крупнейшие города и городские агломерации.
- Хозяйство России: Важнейшие межотраслевые комплексы и отрасли. Факторы производства. Условия и факторы развития и размещения хозяйства.
- Регионы России.
- Человечество на Земле. Материки и страны: культурно-исторические регионы мира. Многообразие стран.

##### **Виды познавательной деятельности, освоение которых нельзя считать достаточным**

- Овладение базовыми географическими понятиями и знаниями географической терминологии и их использование для решения учебных и практических задач.
- Умение использовать географические знания для описания существенных признаков разнообразных явлений и процессов в повседневной жизни, положения и взаиморасположения объектов и явлений в пространстве.

- Умение оценивать характер взаимодействия деятельности человека и компонентов природы в разных географических условиях с точки зрения концепции устойчивого развития
- Освоение и применение системы знаний об основных географических закономерностях, определяющих развитие человеческого общества с древности до наших дней в социальной, экономической, политической, научной и культурной сфера
- Умение выбирать и использовать статистические и текстовые источники географической информации необходимые для решения учебных, практико-ориентированных задач, практических задач в повседневной жизни.
- Умение использовать географические знания для описания положения и взаиморасположения объектов и явлений в пространстве
- Умение решать практические задачи геоэкологического содержания для определения качества окружающей среды своей местности, путей её сохранения и улучшения; задачи в сфере экономической географии для определения качества жизни человека

### **Выводы о вероятных причинах затруднений и типичных ошибок обучающихся субъекта Российской Федерации**

Вероятными причинами выявленных затруднений и типичных ошибок могут быть:

- Проблемы связанные не с неумением извлекать информацию из карты, а с незнанием характеристик самих компонентов природы (климатических поясов, форм рельефа, почв и пр.)
- При выполнении заданий с использованием текста, трудности в выполнении связаны, как можно предположить, с одной стороны, с недостаточно сформированным умением вычлнить весь комплекс признаков из текста, а с другой стороны, с несформированностью знаний о положении и взаиморасположении географических объектов, изучение которых предусмотрено программой.
- Трудности при выполнении заданий, связанных с природой Земли, частично могут быть связаны с недостаточной сформированностью знаний о географическом положении объектов гидросферы и литосферы. У экзаменуемых недостаточно сформированы понятия, связанные с различными геосферами: затрудняются применить знания о климатообразующих факторах для объяснения особенностей климата территорий
- Понятия, связанные с гидросферой, географическим положением, границами России, природно-ресурсным потенциалом, населением, хозяйством крупных стран мира, усвоены лучше, чем понятия и термины, отражающие, например, особенности развития ряда отраслей хозяйства России.
- В задании 31 требовалось использовать информацию из текста для определения географического района России. Традиционные затруднения во всех группах выпускников говорит не столько о незнании состава крупных географических районов России, сколько о несформированности входящего в состав читательской грамотности умения интегрировать представленную в явном виде информацию из текста с имеющимися географическими знаниями для решения познавательной задачи по локализации в пространстве того или иного географического явления.
- Анализ результатов выполнения заданий, контролирующих умение объяснять особенности развития и размещения хозяйства, позволяет выявить причины допущенных ошибок: недостаточная сформированность знаний факторов и условий размещения предприятий различных отраслей хозяйства.
- В заданиях, где необходимо производить вычисления (№13, 23) основной причиной ошибок по-прежнему является невнимательное прочтение задания. Типичные ошибки значительной части экзаменуемых с низкими и средними результатами по большинству

проверяемых вопросов связаны с недостаточным владением базовыми понятиями по физической и социально-экономической географии, несформированностью умения выделять значимые элементы в тексте заданий, а также с отсутствием умения определять процентные доли числа, слабые вычислительные навыки, неумение округлять цифровые значения.

- В экзаменационной работе на анализ текста географического содержания нацелены задания 27–29. В заданиях линии контролировалась владение географическими понятиями и терминами. От экзаменуемых требовалось объяснить встречающиеся в тексте термин или понятие. С заданием успешно справились участники экзамена с хорошей и отличной подготовкой. Возможно, что допущенные ошибки — результат невнимательного чтения условия задания, непонимания того, что вывод формулируется на основе сравнения указанных в условии задания показателей.



## РАЗДЕЛ 4. РЕКОМЕНДАЦИИ ДЛЯ СИСТЕМЫ ОБРАЗОВАНИЯ ПО СОВЕРШЕНСТВОВАНИЮ МЕТОДИКИ ПРЕПОДАВАНИЯ УЧЕБНОГО ПРЕДМЕТА

4.1. ...по совершенствованию преподавания учебного предмета всем обучающимся

*1. Учителям-предметникам и выпускникам, планирующим сдачу ОГЭ по географии, необходимо ознакомиться с демонстрационным вариантом, спецификацией и кодификатором КИМ ОГЭ по географии 2025 г.*

При подготовке необходимо шире использовать в работе задания открытого банка ОГЭ, Навигатор самостоятельной подготовки к ОГЭ, размещённый на сайте [www.fipi.ru](http://www.fipi.ru), в представленных в изданиях, рекомендованных ФГБНУ «ФИПИ». К экзамену по географии в форме ОГЭ необходимо готовиться по учебникам и атласам, рекомендованным и допущенным Министерством просвещения Российской Федерации к использованию в образовательном процессе в общеобразовательных учреждениях. При организации учебного процесса учителям-предметникам следует обратить внимание на следующее:

- полноценное информирование обучающихся о требованиях к структуре, объёму и возможному содержанию ответов, а также по вопросам организации ГИА в регионе;
- проведение регулярной диагностики и контроля, в том числе с использованием заданий формата КИМ ОГЭ, написание диагностических работ в формате ОГЭ;
- проведение поэлементного анализа типичных ошибок и затруднений, выявленных по результатам ОГЭ 2024 г., что позволит оптимизировать как процесс обучения, так и подготовку к предстоящей ГИА;
- организация занятий в инновационных формах, таких как проблемное обучение, метод проектов, кейс-технология, технологии развития критического мышления;
- всестороннее мотивирование учащихся к изучению предмета «География» посредством раскрытия роли географической науки в развитии современного общества, знакомство с направлениями обучения в вузах, где предусмотрен экзамен по географии в качестве вступительного;
- рекомендуется при изучении региональной части курса географии основной школы отвести время для актуализации вопросов, изученных в общей части курса 8-го класса, также курса 7-го класса;
- при организации контроля целесообразно системно использовать различные технологии и виды самостоятельной работы обучающихся (особенно с разными уровнями подготовки по предмету) с выполнением заданий на преобразование географической информации (составление различных таблиц, схем, конспектов, хроник геологических событий, кратких страноведческих и регионоведческих характеристик, а также подготовку докладов, письменных рефератов, презентаций и т.п.);
- усилить акцент на фундаментальные аспекты подготовки – обеспечить контроль сформированности у всех учащихся ключевых географических понятий и терминов;
- систематически обучать школьников приемам работы с различными типами контролируемых заданий, учить их внимательно читать инструкцию, соблюдать последовательность действий при выполнении заданий.

- *ИПК / ИРО, иным организациям, реализующим программы профессионального развития учителей*

Продолжить практику педагогических десантов председателей и экспертов предметных комиссий в различные районы области с целью информирования педагогов с результатами ОГЭ, основными затруднениями учащихся, приемами работы.

Провести обучающие семинары, обмен опытом, используя лучшие педагогические практики педагогов, ориентируясь на представленный перечень ОО с высокими результатами ГИА-9, продолжить формирование банка лучших педагогических практик.

Оказывать методическую помощь молодым учителям и учителям, у которых обучающие показывают низкие результаты (перечень ОО с низкими результатами на ОГЭ по географии), в том числе продолжить разработку индивидуальных образовательных маршрутов для таких педагогов.

Включить в план методических мероприятий на 2025 год проведение мероприятий (форма определяется ИРО) для обсуждения/изучения тем, вызывающих наибольшие затруднения у обучающихся при выполнении работы ОГЭ по географии.

Внести коррективы в программы повышения квалификации учителей географии с учетом выявленных дефицитов (предметных результатов, метапредметных результатов).

#### *4.2 ... по организации дифференцированного обучения школьников с разными уровнями предметной подготовки*

##### *Учителям*

В связи с этим в образовательных учреждениях необходимо предоставлять возможность выбора элективных курсов по географии обучающимися, планируемыми в перспективе сдавать ОГЭ. Учителям-предметникам необходимо обеспечить освоение обучающимися основного содержания курса предмета и использование разнообразных видов учебной деятельности, с учетом, представленных в кодификаторе элементов содержания и требований к уровню подготовки участников ОГЭ.

Для успешного выполнения заданий повышенного и высокого уровней сложности необходим дифференцированный подход в работе с обучающимися различного уровня подготовки, с учётом ошибок и затруднений, которые были выявлены в 2024 году. Данное требование относится и к работе на уроке, и к дифференциации домашних заданий и заданий, предлагаемых обучающимся на контрольных и диагностических работах.

Группа участников ОГЭ 2024 г. с неудовлетворительной подготовкой, в регионе, выросла практически в два раза по сравнению с 2023 годом (с 8,47% до 16,95%). Это делает необходимым для слабой группы школьников, планирующих сдавать ОГЭ по географии использовать систему подготовки, которая позволит им достигнуть

базового уровня требований ФГОС, проверяемых на ОГЭ.

Основные элементы этой системы должны включать:

- *усвоения понятий, связанных с геосферами Земли.* Для формирования понятий хорошо использовать географические диктанты при изучении каждой темы по географии, на протяжении всего курса основной школы. В заданиях итоговой и промежуточной аттестации рекомендуется использовать задания, аналогичные заданиям ОГЭ.

- *формирование навыков работы с географическими картами*, разного содержания. Карта – основной источник знаний в географии. Наличие карт атласа на уроке и работа с ними обязательна на каждом уроке. Для всех групп обучающихся, и особенно для учеников с низкими образовательными результатами важно владеть данными навыками в полном объеме: понимать (работа с условными обозначениями), читать карту (использовать обозначения для создания характеристики территории), знать карту (представлять по памяти взаимное расположение, форму и названия определенных географических объектов, т.е. владеть географической номенклатурой).

Картографическая грамотность формируется в результате систематической работы на уроке, при выполнении домашних заданий, обязательного выполнения практических по программе.

- *использование нескольких источников информации* для обучающихся из этой группы является достаточно сложным, предположительно вследствие недостаточного использования этого типа работы в образовательном процессе. Умение использовать различные источники географической информации является важной частью географической подготовки, зафиксированной в требованиях ФГОС. Для формирования умения использовать несколько источников информации учитель должен предлагать обучающимся специально разработанные задания, так как не всегда это умение можно формировать на материалах УМК. К обучающимся с низким уровнем подготовки необходим алгоритм действия, чтобы они могли использовать несколько источников географической информации. Учитель может для таких учащихся разработать типовой план действий.

- важной задачей является научить *анализировать графики и диаграммы, таблицы*, извлекать из них необходимую информацию, делать выводы, обосновывать их (строить графики и диаграммы обучающихся учат на уроках математики). В достижении этой задачи важно придерживаться определённой последовательности. Обучающиеся последовательно, шаг за шагом, определяют: как называется график или диаграмма; что изображено (на графике — на вертикальной и горизонтальной осях; на диаграмме — соотношение каких объектов показано); в каких единицах измерения представлены показатели. После отработки первых «шагов» целесообразно предложить задания на определение того или иного показателя. Далее можно предложить извлечь показатели, сравнить их и сделать вывод с приведением аргументов в качестве его обоснования. Необходимо акцентировать внимание слабых обучающихся на правильном считывании информации из таблиц, условия задания.

- *использовать знания для решения задач*. В задании №13 КИМа использованы расчётные задания на различном содержании. Сложности в решении данных задач, чаще всего, объясняются слабыми вычислительными навыками. Овладение учащимися вычислительными навыками достигается в результате достаточного числа тренировочных упражнений. Важно, чтобы они были разнообразными как по числовым данным, так и по форме. Данные задания должны быть использованы при изучении различных тем и разделов географии: «Атмосфера» (5-6-7 классы), «Мировой океан» (6-7 класс), «Природа России» (8 класс), «Население и хозяйство России» (9 класс). В заданиях итоговой и промежуточной аттестации рекомендуется использовать задания, аналогичные заданиям ОГЭ.

- применение закономерности изменения температуры воздуха и атмосферного давления с высотой в тропосфере. Э

Вместе с тем уже в 7-м классе при изучении тем, связанных с климатом отдельных материков, а также в 8-м классе при изучении циклонов и антициклонов учитель может обращаться к знаниям обучающихся по физике об атмосферном давлении, о высоте атмосферного столба, разреженности воздуха для объяснения понижения атмосферного давления с высотой, действию отклоняющей с

Рекомендуется в учебном процессе увеличить долю самостоятельной деятельности обучающихся как на уроке, так и во внеурочной работе, акцентировать внимание на выполнении творческих, исследовательских заданий, направленных на работу с различными источниками информации и способствующих развитию навыков критического мышления.

### *3. Организация работы над типичными ошибками выпускников прошлых лет.*

К значимым недостаткам подготовки выпускников прошлых лет можно отнести несформированность умения вчитаться в условие задания, понять его смысл, прежде чем приступить к его выполнению. Этот недостаток относится к обучающимся из всех групп подготовки. Для ликвидации этого пробела необходима осознанная и систематическая работа, требующая специального внимания и особых педагогических приёмов. Полезно предложить ученику переформулировать задание, объяснить его соседу по парте. Можно предложить особую запись заданий, которые школьники выполняют на уроках географии, используя, например, образец записи математической задачи: дано, требуется найти, решение. Полезным может оказаться дословный разбор текста задания, в котором ученики могут объяснять друг другу значения каждого слова формулировки в контексте задачи.

Особое внимание следует уделять заданиям на установление соответствия и сопоставление географических объектов, процессов, явлений, а также заданиям со свободным развёрнутым ответом, требующим от обучающихся умений обоснованно и кратко излагать свои мысли, применять теоретический материал на практике. Следует обращать особое внимание обучающихся на внимательное прочтение условий заданий, чёткое следование алгоритму их выполнения, исходя из содержания условий заданий, правильную форму предоставления ответа на них. Необходимо использовать при обучении технологии формирования смыслового чтения.

Сформированность умения работать с географическими картами проверяется в ОГЭ по географии по нескольким аспектам: определение географических координат, определение расстояний и направлений, чтение профиля рельефа местности, чтение картосхемы, определение местоположения объектов на карте. В заданиях часто присутствует карта или картосхема как часть условия задания. Учителю в процессе подготовки выпускников следует как можно чаще обращаться к работе с картой. Систематическое обращение к физико-географическим картам России и мира при изучении географии и знание номенклатуры, будут способствовать устранению пробелов в изучении природных и социально-экономических особенностей, созданию единого «образа» территории.

Необходимо также систематизировать работу по формированию умения применять источники информации, в которых не всегда можно найти нужную информацию в явном виде. Целесообразно использовать информацию, представленную в разных видах: географические карты и картосхемы, статистические материалы (таблицы, графики, диаграммы), тексты, ГИС. Обучающимся с более высоким уровнем подготовки можно предлагать найти несколько вариантов решения задачи, составить несколько вариантов прогноза и т.д. Организация работы в классе при формировании данного умения может предполагать работу в парах сильного и слабого обучающихся при последующей рефлексии.

### *4. Организация работы над метапредметными умениями.*

Важным элементом подготовки обучающихся к успешной сдаче ОГЭ по географии является умение работать с различными источниками информации. В образовательном процессе важно использовать широкий спектр источников: тексты информационных сообщений СМИ, статистические материалы, научно-популярные тексты, разнообразные географические карты, фото- и

видеоизображения. Особое внимание необходимо обратить на работу с различными видами информации, представленной непосредственно в КИМ по географии, прежде всего на карты, таблицы, графики. Также следует обратить внимание на формирование умения решать контекстные и межпредметные интегрированные задания на уроках и во внеурочной деятельности. Целесообразно продолжить активное формирование таких общеучебных умений и навыков, как: извлечение и переработка информации, представленной в различном виде (текст, таблица, схема); представление переработанных данных в различной форме; составление алгоритма получения информации; использование причинно-следственных связей при предоставлении информации из разных источников.

Важнейшим источником информации в большинстве заданий ОГЭ является текст, поэтому развитие навыков читательской грамотности на уроках географии также является базовым элементом подготовки к успешной сдаче экзамена. Для этого при планировании образовательного процесса требуется предусматривать самостоятельные работы учащихся с текстами географического содержания. Работа с текстами должна постепенно усложняться: от заданий на поиск и выявление информации, представленной в явном виде, к заданиям, нацеленным на формирование умения использовать информацию из текста для решения различного круга задач с привлечением ранее полученных географических знаний.

К читательской грамотности относится и понимание задания, которое необходимо выполнить. Поэтому в процессе изучения географии в 5-9 классах, работая с различными типами заданий, необходимо формировать алгоритм действий, направленный на формирование этого умения.

Важную роль для решения ряда задач в ОГЭ по географии играет математическая грамотность. Использование масштаба, математические знания помогут обучающимся правильно округлять полученные результаты, переводить одни единицы измерения в другие. С недостаточным развитием математической грамотности могут быть связаны и трудности в выстраивании последовательности чисел, имеющих отрицательные значения (например, средних январских температур воздуха или многолетних минимумов на территории России).

○ *Администрациям образовательных организаций*

разработать и утвердить планы повышения квалификации педагогических работников ОО и план методической работы ОО с учетом результатов оценочных процедур, в том числе ГИА, а также выявленных профессиональных дефицитов;

организовать методическую поддержку учителей-предметников, в том числе в форме наставничества, по вопросам работы с обучающимися с рисками учебной неуспешности, повышения мотивации обучающихся в основной школе, работы с обучающимися с ОВЗ, одаренными детьми;

включить в план заседания педагогического совета школы тему: «Учет индивидуальных особенностей учащихся в построении образовательного процесса»;

в рамках реализации ФГОС предусмотреть организацию проектной деятельности по географии, для выпускников, выбравших данный предмет для прохождения ГИА;

в рамках занятий по внеурочной деятельности особое внимание уделить реализации внеурочных занятий по географии для обучающихся 8-9 классов, планирующих сдавать ОГЭ.

- *ИПК / ИРО, иным организациям, реализующим программы профессионального развития учителей*

Организовать курсы повышения квалификации педагогов (различные формы курсовой работы) по применению технологии дифференцированного обучения, семинары и мастер-классы с привлечением педагогов, чьи выпускники показывают высокие результаты на ОГЭ по географии.

Продолжить практику педагогических десантов, по трансляции успешного педагогического опыта учителями, имеющий опыт работы с детьми разного уровня базовой подготовки, детьми с рисками учебной неуспешности, детьми с низкой мотивацией к обучению.

На основе выявленных типичных затруднений и ошибок необходимо организовать индивидуальные консультации для учителей, чьи выпускники ежегодно показывают низкие результаты (см. перечень п.2.6) разработать индивидуальные образовательные маршруты (при необходимости).

Включить в тематику заседаний областного и районных методических объединений учителей географии вопросов, связанных с повышением качества преподавания географии, эффективности проведения учебных занятий.

Подготовить и провести семинары/вебинары по результатам сдачи и проблемным вопросам ОГЭ. Ознакомить учителей-предметников с результатами сдачи ОГЭ в 2024 году, обратить внимание на содержание, умения и виды деятельности вызвавшие наибольшие затруднения у выпускников с этой целью разместить анализ на сайте РИПР, обсудить на методических объединениях, курсах повышения квалификации. Привлечь к обсуждению учителей-предметников города и области, имеющих большой практический опыт по подготовке к сдаче ОГЭ.

СОСТАВИТЕЛИ ОТЧЕТА по учебному предмету:

*Специалисты, привлекаемые к анализу результатов ОГЭ по учебному предмету*

<i>Фамилия, имя, отчество</i>	<i>Место работы, должность, ученая степень, ученое звание, принадлежность специалиста (к региональным организациям развития образования, к региональным организациям повышения квалификации работников образования, к региональной ПК по учебному предмету, пр.)</i>
<i>Мосолова Надежда Викторовна</i>	<i>...МАОУ «Средняя школа №13 с углубленным изучением предметов» г. Великий Новгород, учитель географии, ведущий эксперт, председатель предметной комиссии по географии.</i>

*Специалисты, привлекаемые к подготовке методических рекомендаций на основе результатов ОГЭ по учебному предмету*

<i>Фамилия, имя, отчество</i>	<i>Место работы, должность, ученая степень, ученое звание, принадлежность специалиста (к региональным организациям развития образования, к региональным организациям повышения квалификации работников образования, к региональной ПК по учебному предмету, пр.)</i>
<i>...</i>	<i>...</i>

*Ответственный специалист в субъекте Российской Федерации по вопросам организации проведения анализа результатов ОГЭ по учебным предметам*

<i>Фамилия, имя, отчество</i>	<i>Место работы, должность, ученая степень, ученое звание</i>
<i>Карташова Наталья Александровна</i>	<i>руководитель регионального центра обработки информации Государственного областного автономного учреждения дополнительного профессионального образования «Региональный институт профессионального развития»</i>